

Kinder im Langzeitbezug – Risiko & Chancen

Ein interdisziplinärer Blick auf die Vererbung von Armut

Prof. Dr. Martin Hafen, Sozialarbeiter und Soziologe
Institut für Sozialmanagement, Sozialpolitik und Prävention
martin.hafen@hslu.ch



*Referat anlässlich der Herbsttagung der AG der Leitenden Angestellten der
Städteinitiative Sozialpolitik ‚Umgang mit Langzeitbezug – abseits der Medien‘
Basel, 19. August 2015*

Ausgangslage

Kinderarmut in der Schweiz

Unicef: 9,4% der Schweizer Kinder zwischen 0 und 17 Jahren leben unter der Armutsgrenze

Im Fokus: Die Mechanismen der Vererbung von Armut

Kinder im Langzeitbezug als Risikogruppe

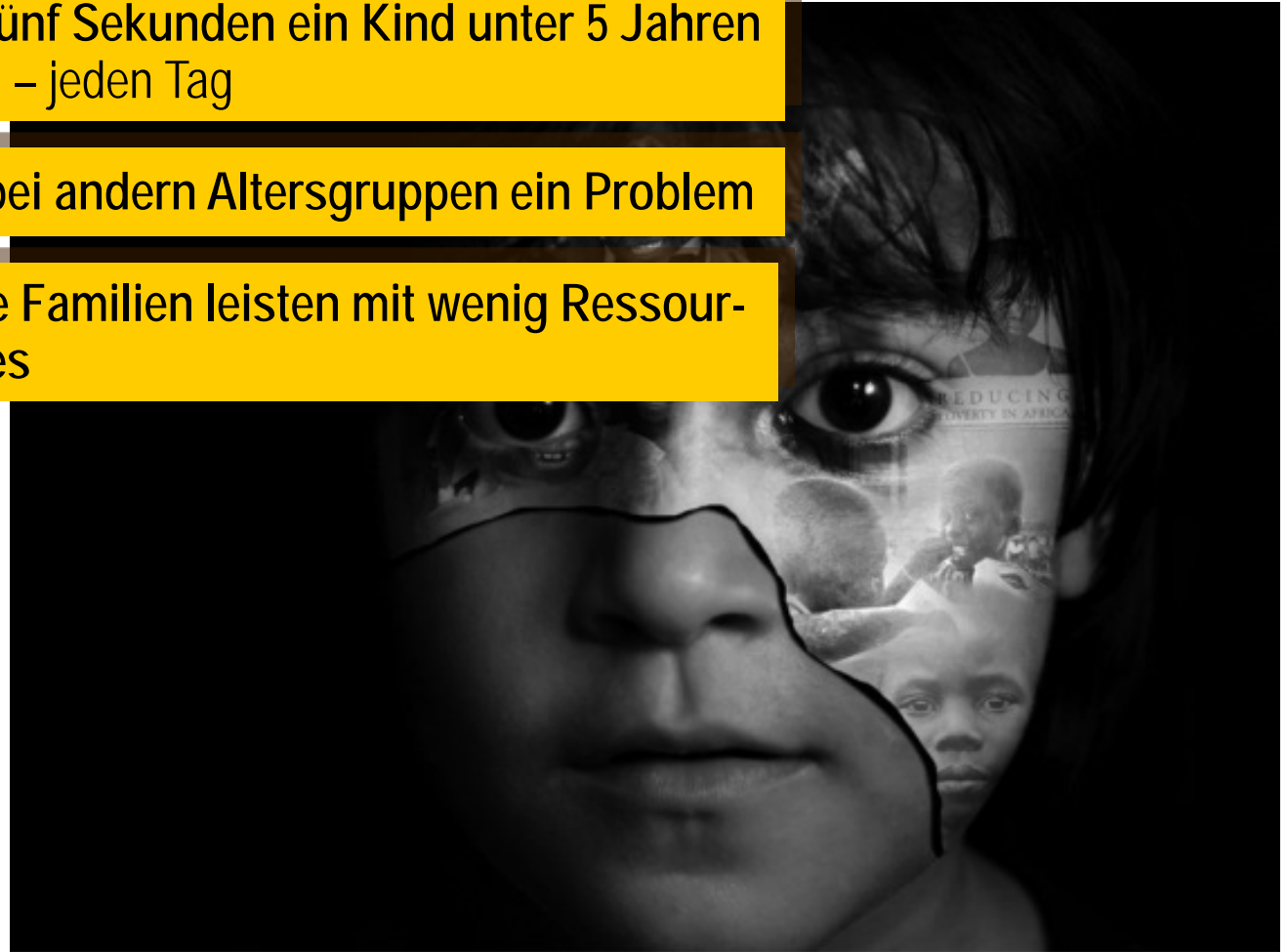


Nicht zu vergessen...

Weltweit stirbt alle fünf Sekunden ein Kind unter 5 Jahren
17280 Kinder pro Tag – jeden Tag

Die Armut ist auch bei andern Altersgruppen ein Problem

Sozial benachteiligte Familien leisten mit wenig Ressourcen oft Unglaubliches



Die kapitalistische Leistungsgesellschaft

Freiheit, Gleichheit, Brüderlichkeit

Das Leistungsprinzip

Die Erwerbsgesellschaft

Jugend, Schönheit, Gesundheit, Erfolg



Kinder als lernende Systeme

Das Strukturbildungsprinzip

Systeme und ihre Umwelt

Die Bedeutung der Spiegelneurone



Stressbelastung in der frühen Kindheit

Stress während der Schwangerschaft

Stress durch emotionale Vernachlässigung

Stress durch Gewalt

Beeinträchtigte Stressregulation

Stressfolgen im späteren Leben



Die Bildung der Sozialkompetenz

Ausbildung der Sozialkompetenz ab neun Monaten

Emotionswahrnehmung und Empathie



Die Bildung der Selbstwirksamkeitserwartung

Begeisterung, Lust, Neugier

Das Bewältigen von Herausforderungen

Die Bedeutung der sozialen Resonanz



Die Bildung der Selbstregulationsfähigkeit

Der Marshmallow-Test

Prädiktor für Gesundheit, Suchtmittelmissbrauch, Einkommen und Straffälligkeit



Die Prägung des Lebensstils

Suchtverhalten

Einkaufsverhalten

Bewegungsverhalten

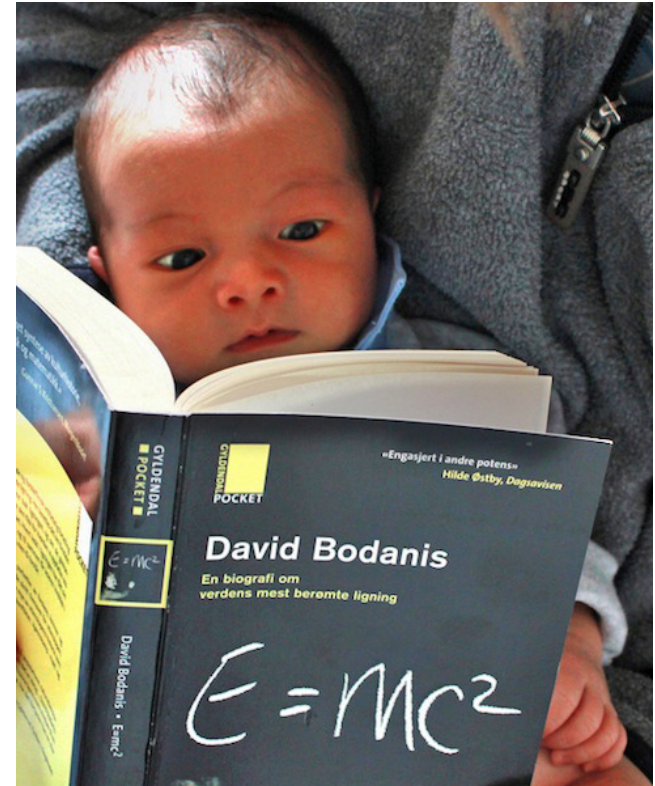


Und last but not least: die kognitive Intelligenz

Kognitive Intelligenz und Schulerfolg

Die Bedeutung von Kreativität und Bewegung

Die zentrale Bedeutung des freien Spiels



Die Konsequenzen für Schule und Beruf

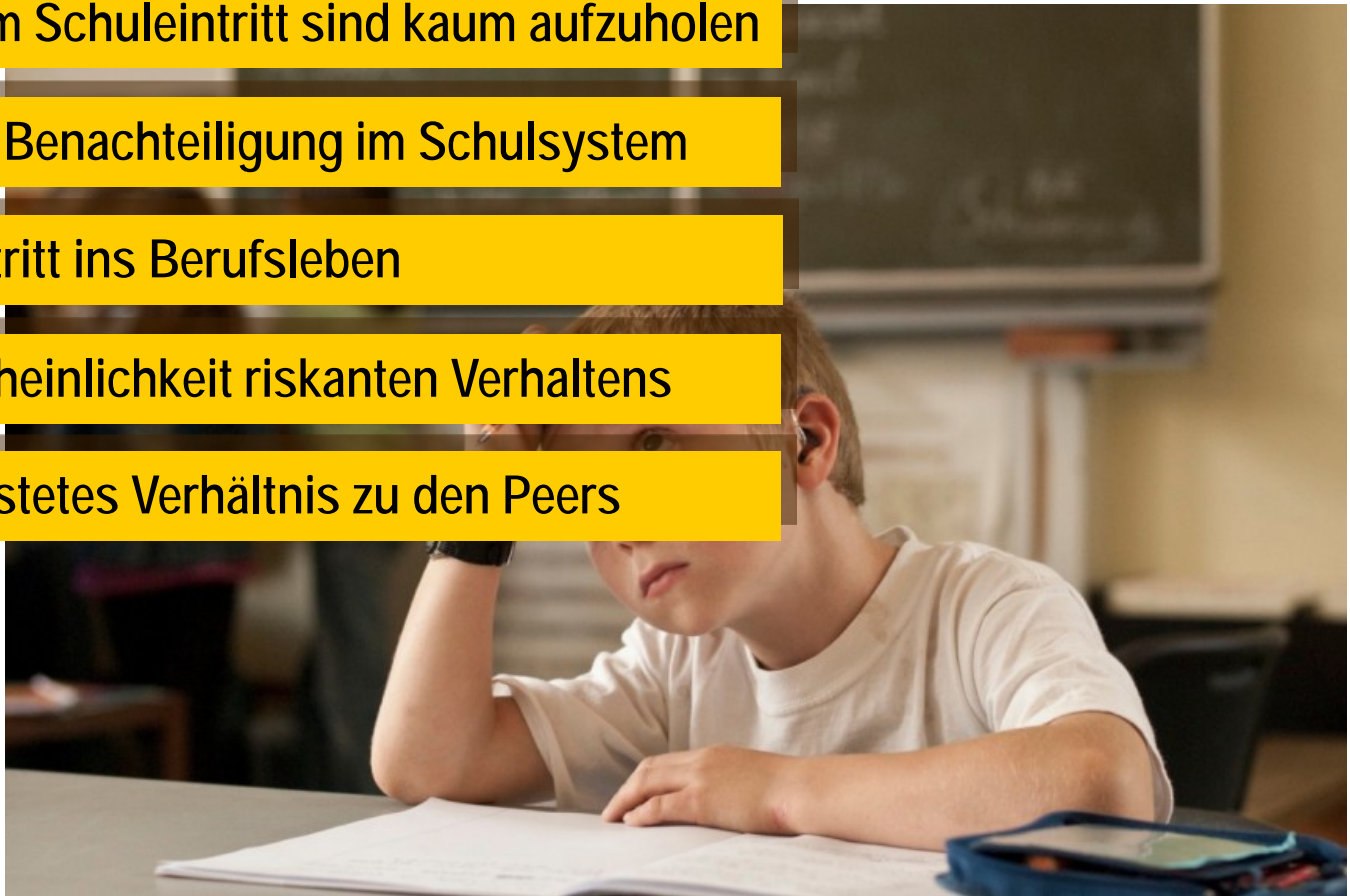
Rückstände beim Schuleintritt sind kaum aufzuholen

Verstärkung der Benachteiligung im Schulsystem

erschwerter Eintritt ins Berufsleben

Erhöhte Wahrscheinlichkeit riskanten Verhaltens

Tendenziell belastetes Verhältnis zu den Peers



Frühe Förderung als sozialpolitische Strategie

Förderung des schulischen und beruflichen Erfolgs

Reduktion von Straffälligkeit/Sozialhilfeabhängigkeit

Reduktion von Suchtmittelkonsum/Medikamenten

Hohe Kostenwirksamkeit bei sozial Benachteiligten

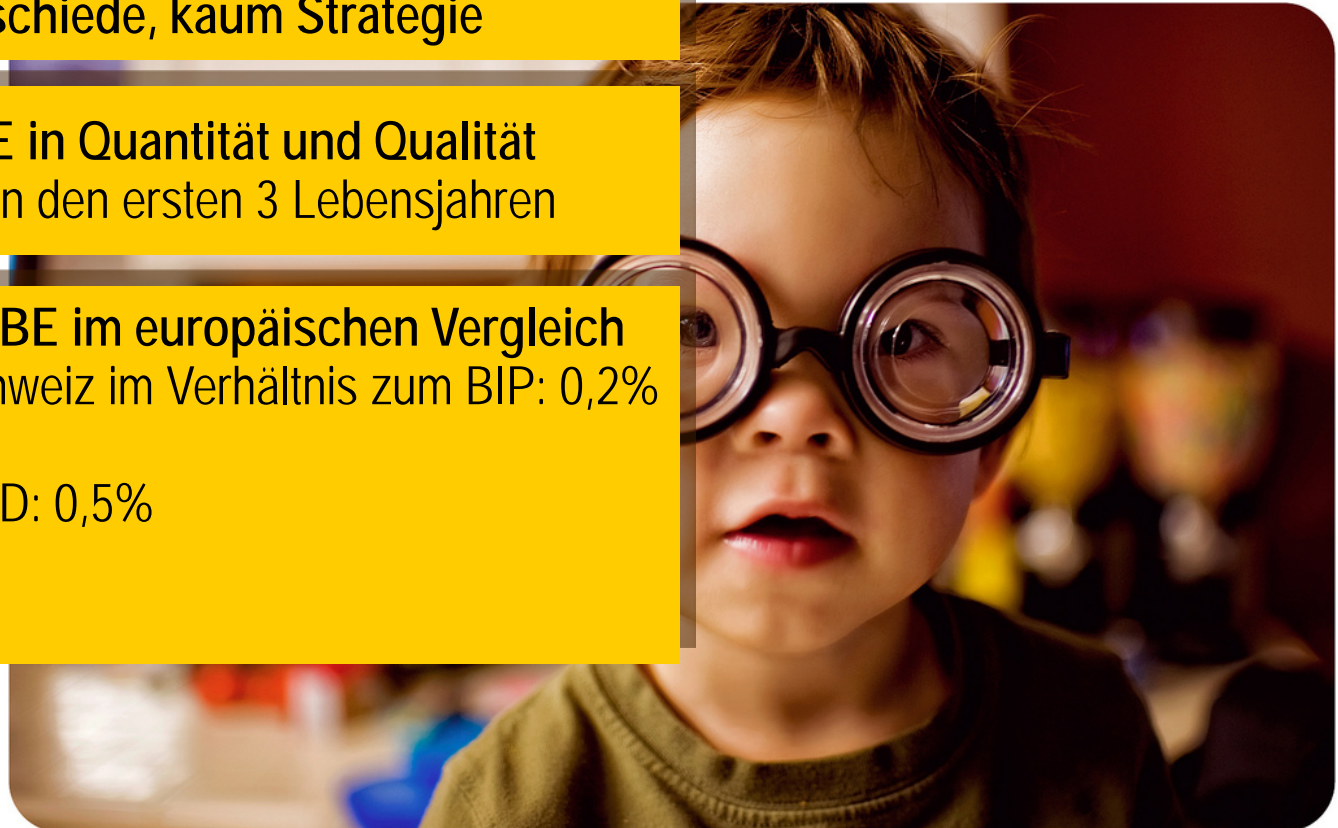


Frühe Förderung in der Schweiz

Regionale Unterschiede, kaum Strategie

Defizite der FBBE in Quantität und Qualität
Geringe Nutzung in den ersten 3 Lebensjahren

Ausgaben für FBBE im europäischen Vergleich
Ausgaben der Schweiz im Verhältnis zum BIP: 0,2%
Brasilien: 0,4%
Durchschnitt OECD: 0,5%
Frankreich: 0,8%
Dänemark: 1,1%



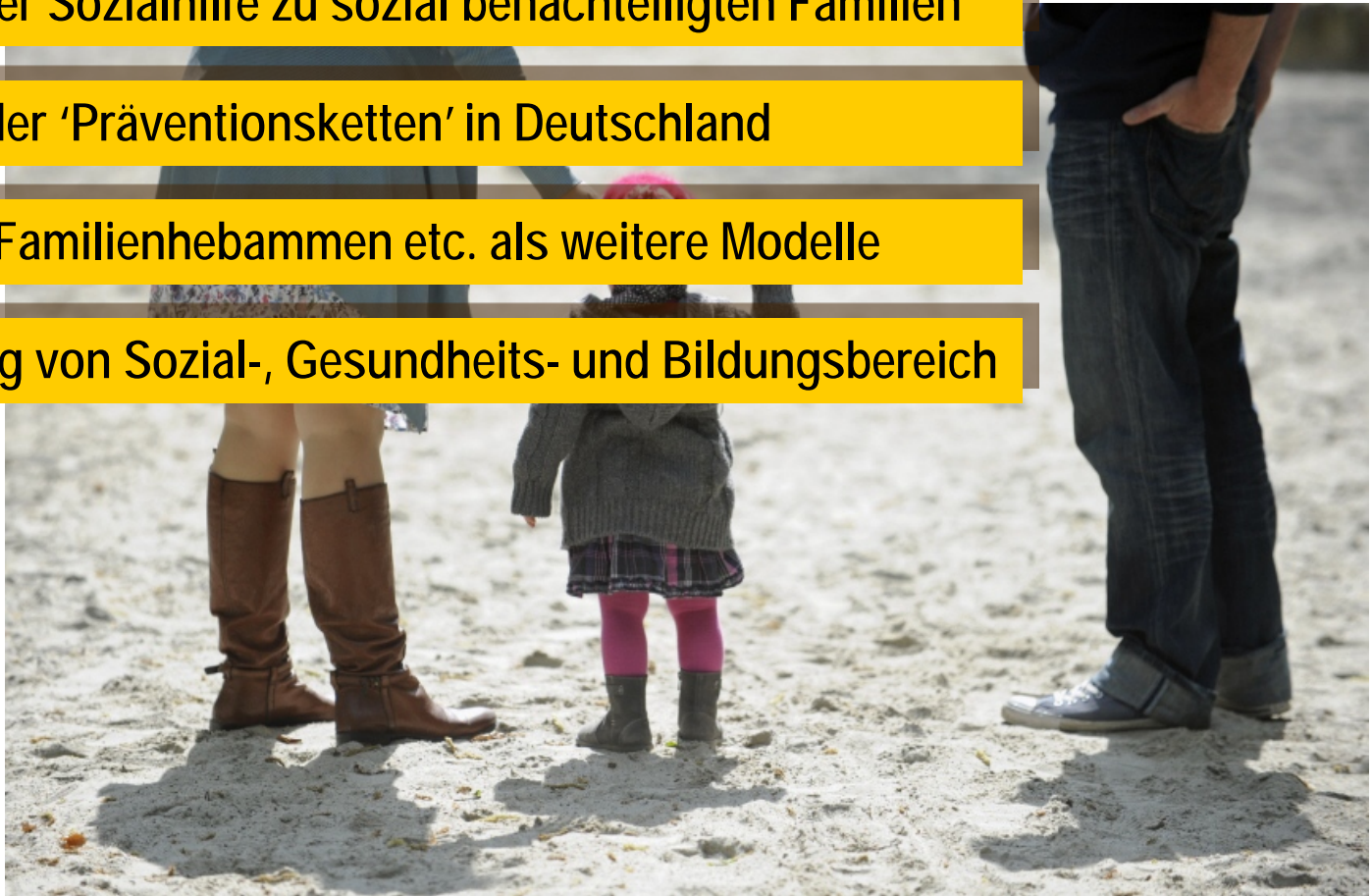
Sozialhilfe + Frühe Förderung: eine Entwicklungsoption?

Der Kontakt der Sozialhilfe zu sozial benachteiligten Familien

Das Beispiel der 'Präventionsketten' in Deutschland

'Babylotsen', Familienhebammen etc. als weitere Modelle

Die Vernetzung von Sozial-, Gesundheits- und Bildungsbereich



Fazit

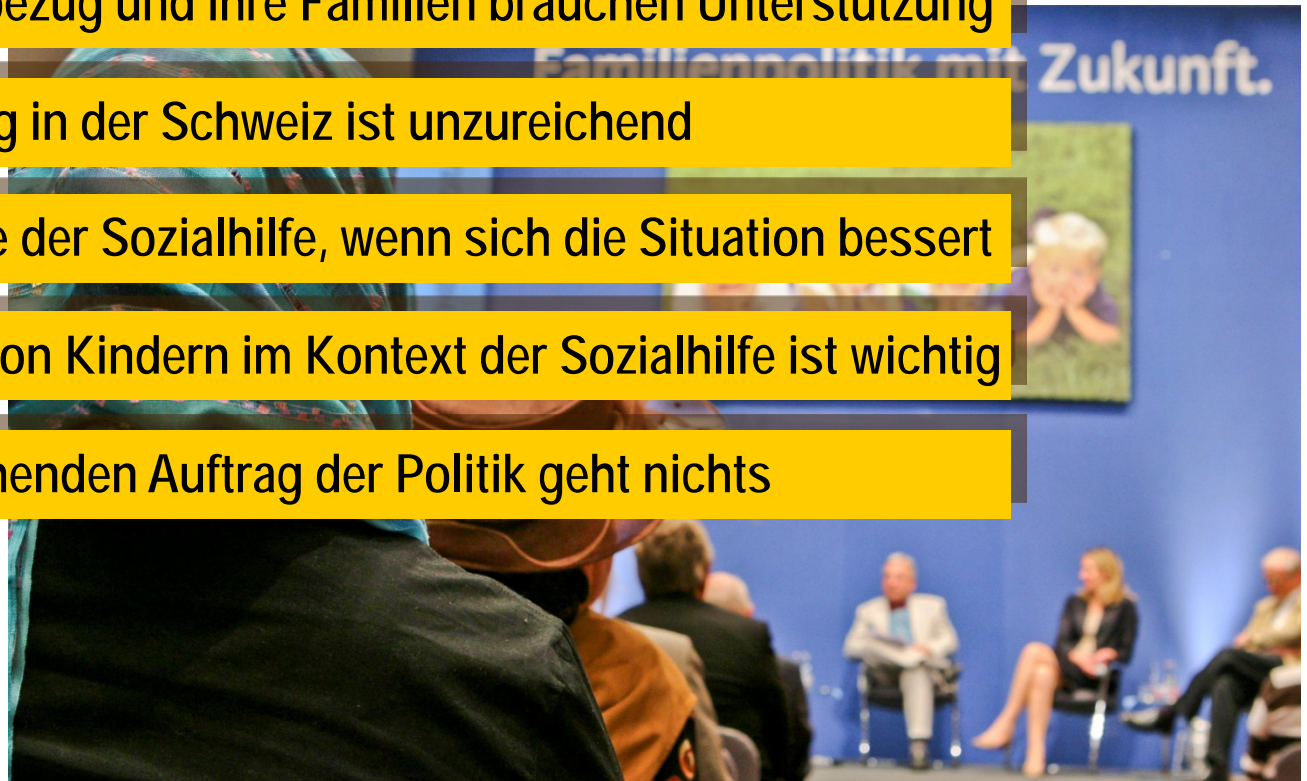
Kinder im Langzeitbezug und ihre Familien brauchen Unterstützung

Die Frühe Förderung in der Schweiz ist unzureichend

Es liegt im Interesse der Sozialhilfe, wenn sich die Situation bessert

Die Unterstützung von Kindern im Kontext der Sozialhilfe ist wichtig

Ohne den entsprechenden Auftrag der Politik geht nichts



Ich danke für die Aufmerksamkeit

Literatur

- Anders, Yvonne (2013). Stichwort: Auswirkungen frühkindlicher institutioneller Betreuung und Bildung. *Zeitschrift für Erziehungswissenschaft* (2013) 16: 237-275
- Anderson, Kathryn H.; Foster, James E.; Frisvold, David E. (2010). Investing in health: the long-term impact of head start on smoking. *Economic Inquiry*, Vol. 48, No. 3, July 2010: 587–602
- Bandura, A. (1998). *Self-efficacy. The exercise of control*. 2. Auflage. New York
- Barnett, W. Steven (2010). Universal and Targeted Approaches to Preschool Education in the United States. *International Journal of Child Care and Education Policy* 2010, Vol. 4, No.1: 1-12
- Barnett, W. Steven (2011). Effectiveness of Early Educational Intervention. *Science*, Vol. 333, August 2011: 975-978
- Barnett, W. Steven (2013). *Getting the Facts Right on Pre-K and the President's Pre-K Proposal*. Policy Report. New Brunswick: National Institute for Educational Research
- Barnett, W. Steven; Masse Leonard N. (2007). Comparative benefit–cost analysis of the Abecedarian program and its policy implications. *Economics of Education Review* 26: 113–125
- Bauer, J. (2006): *Das Gedächtnis des Körpers. Wie Beziehungen und Lebensstile unsere Gene Steuern*. 8. Auflage. Frankfurt.: Piper
- Bauer, J. (2011): *Schmerzgrenze. Vom Ursprung alltäglicher und globaler Gewalt*. München: Blessing
- Bowlby, J. (1951): *Maternal care and mental health: a report prepared on behalf of the World Health Organization as a contribution to the United Nations programme for the welfare of homeless children*. Geneva: World Health Organization
- Camilli, Gregory; Vargas, Sadako; Ryan, Sharon; Barnett, W. Steven (2010). Meta-Analysis of the Effects of Early Education Interventions on Cognitive and Social Development. *Teachers College Record* Volume 112, Number 3, March 2010: 579–620
- Dalton, M. A.; Bernhardt, A. M.; Gibson, J.J.; Sargent, J. D. M; Beach, M. L.; Adachi-Mejia, A. M.; Titus-Ernstoff, L. & Heatherton, T. F. (2005). Use of Cigarettes and Alcohol by Preschoolers While Role-playing as Adults. *Arch Pediatr Adolesc Med.* 2005; 159:854-859
- Danese, A. & McEwen, B. S. (2012). Adverse childhood experiences, allostasis, allostatic load, and age-related disease. *Physiology & Behavior*, 106, 29–39.
- Deković, Maja; Slagt, Meike I.; Asscher, Jessica J.; Boendermaker, Leonieke; Eichelsheim, Veroni I.; Prinzie, Peter (2011). Effects of early prevention programs on adult criminal offending: A meta-analysis. *Clinical Psychology Review* 31 (2011): 532-544
- Haas, Sabine; Weigl, Marion (2014). *Frühe Hilfen - Eckpunkte eines „Idealmodells“ für Österreich. Wissenschaftlicher Ergebnisbericht im Auftrag der Bundesgesundheitsagentur*. Wien: Gesundheit Österreich GmbH; Bundesministerium für Gesundheit

Literatur

- Hafen, M. (2011): ‚Better Together‘ - Prävention durch Frühe Förderung. Präventionstheoretische Verortung der Förderung von Kindern zwischen 0 und 4 Jahren. Schlussbericht zuhanden des Bundesamtes für Gesundheit.. Luzern: Hochschule Luzern – Soziale Arbeit
- Hafen, M. (2013): *Grundlagen der systemischen Prävention. Ein Theoriebuch für Lehre und Praxis. Zweite, vollständig überarbeitete Auflage.* Heidelberg: Carl Auer
- Hafen, M. (2014): Resilienz aus präventionstheoretischer Perspektive, in: Prävention 01/2014: 2-7
- Heckman, James J.; Conti, Gabriella (2012). Early childhood development: Creating Healthy Communities with Greater Efficiency and Effectiveness S. 327-337 in: Nancy O. Andrews, David J. Erickson (Hrsg.), Investing in What Works for America's Communities. Essays on People, Place & Purpose. San Francisco: Federal Reserve Bank of San Francisco; Low Income Investment Fund (www.whatworksforamerica.org)
- Heckman, J.; Masterov D. (2007): The Productivity Argument for Investing in Young Children. *Review of Agricultural Economic*, Vol. 29, No. 3: 446–493
- Heckman, J., Stixrud, J., Urzoa, S. (2006): The effect of cognitive and non-cognitive abilities on labor market outcomes and social behavior. *Journal of Labor Economics* 24(3): 411-482 Kegel, B. (2009): *Epigenetik – Wie Erfahrungen vererbt werden.* Köln: Dumont
- Hüttenmoser, Marco (1995). Children and Their Living Surroundings: Empirical Investigations into the Significance of Living Surroundings for the Everyday Life and Development of Children. *Children's Environments*, 12(4): 403-413
- Kegel, B. (2009). *Epigenetik – Wie Erfahrungen vererbt werden.* Köln: Dumont
- Land, George & Jarman Beth (1992), *Breakpoint and Beyond: Mastering the Future Today.* London: Harpercollins Publishers
- Luhmann, N. (1984): *Soziale Systeme. Grundriss einer allgemeinen Theorie.* Frankfurt a. M.: Suhrkamp
- Luhmann, N. (1997): *Die Gesellschaft der Gesellschaft.* Frankfurt a. M.: Suhrkamp
- Meier-Gräwe, Uta; Wagenknecht, Inga (2011). *Kosten und Nutzen Früher Hilfen. Eine Kosten-Nutzen-Analyse im Projekt »Guter Start ins Kinderleben«.* Expertise. Materialien zu Frühen Hilfen. Köln: Nationales Zentrum Frühe Hilfen
- Moffitt, T. E.; Arseneault, L.; Belsky, D. ... & Caspi, A. (2011). A gradient of childhood self-control predicts health, wealth, and public safety. *Proceedings of the National Academy of Sciences*, 108(7): 2693–2698
- New Economics Foundation (2009). *A Bit Rich: Calculating the real value to society of different professions.* London: NEF
- OECD (Hrsg.) (2012a). *Education at a Glance: OECD Indicators 2012.* Paris: OECD
- OECD (Hrsg.) (2012b). *Education at a Glance: OECD Indicators 2012. Switzerland key facts.* Paris: OECD

Literatur

- Reynolds, Arthur J.; Temple, Judy A.; White, Barry A. B.; Ou, Suh-Ruu; Robertson, Dylan A. (2011). Age 26 Cost–Benefit Analysis of the Child-Parent Center Early Education Program. *Child Development*, January/February 2011, Volume 82: 379–404
- Rutter, Michael (2006): *Genes and behavior: Nature-nurture interplay explained*. Malden: Blackwell Publishing
- Schlotter, M.; Wößmann, L. (2010) : *Frühkindliche Bildung und spätere kognitive und nicht- kognitive Fähigkeiten: Deutsche und internationale Evidenz*, Ifo Working Paper, No. 91. München: Institute for Economic Research at the University of Munich
- Schweinhart, L.J.; Montie, J.; Xiang Z.; Barnett, S.; Belfield C.; Nores, M. (2005): *Lifetime Effects: The High/Scope Perry Preschool Study Through Age*. Ypsilanti, MI 48198: High/Scope Press
- Shonkoff, J. P. (2011). Protecting Brains, Not Simply Stimulating Minds. *Science*, Vol. 333, 19. August 2011: 982-983
- Simoni, H.; Herren, J.; Kappeler, S.; Licht, B. (2008). Frühe soziale Kompetenz unter Kindern. S. 15-34 in T. Malti; S. Perren (Hrsg.), *Soziale Kompetenz bei Kindern und Jugendlichen. Entwicklungsprozesse und Förderungsmöglichkeiten*. Stuttgart: Kohlhammer
- Stamm, M. (2009). *Frühkindliche Bildung in der Schweiz. Eine Grundlagenstudie im Auftrag der UNESCO-Kommission Schweiz*. Fribourg: Universität Fribourg
- Stamm, M.(2010). Frühkindliche Bildung und Betreuung: Fakten, Widersprüche und offene Fragen. *Frühförderung interdisziplinär*. 29. Jg.: 147-153
- Stamm, M. et al. (2012). *Früher an die Bildung – erfolgreicher in die Zukunft? Familiäre Aufwuchsbedingungen, familienergänzende Betreuung und kindliche Entwicklung*. Schlussbericht zuhanden der Hamasil Stiftung und der AVINA Stiftung. Fribourg: Universität Fribourg.
- Sutherland, L. A.; Beavers, D. P.; Kupper, L. L.; Bernhardt, A. M.; Heatherton, T. & Dalton, M. A. (2008). Like Parent, Like Child Child Food and Beverage Choices During Role Playing. *Arch Pediatr Adolesc Med*. 2008;162(11):1063-1069
- Unicef (Hrsg.) (2013). Child well-being in rich countries – A comparative overview. Innocenti Report Card 11. Florence: UNICEF Office of Research
- Werner, E. (1977): *The Children of Kauai. A longitudinal study from the prenatal period to age ten*. University of Hawai'i Press
- Werner, E.; Smith, R.S. (1992): *Overcoming the odds. High risk children from birth to adulthood*. Ithaca/London: Cornell University Press