

# Frühe Förderung für Kinder aus benachteiligten Familien – Chancen und Risiken

## Resilienzförderung durch Stärkung von Lebenskompetenzen

Prof. Dr. Martin Hafen, Sozialarbeiter und Soziologe  
*Institut für Sozialmanagement, Sozialpolitik und Prävention*  
martin.hafen@hslu.ch



Referat anlässlich der 3. Nationalen Arkadis-Fachtagung ‚Eltern sein plus!  
Begleitung von Kindern mit Unterstützungsbedarf‘  
Olten, 05. November 2015

## Ausgangslage

### Eine provokative Ausgangsthese

Frühe Förderung ist ein wichtiges, wenn nicht sogar das wichtigste Handlungsfeld der Prävention und der Gesundheitsförderung

### Frühe Förderung

Gesamtheit aller Massnahmen, welche die Entwicklungsbedingungen von der Zeugung bis zum fünften Altersjahr günstig beeinflussen.



## Was will Frühe Förderung nicht?

Mozart im Mutterbauch, Frühchinesisch etc.

Generell: Verschulung der frühen Kindheit



## Was will Frühe Förderung auch nicht?

Es geht nicht um 'Staatskinder'

Individuelle und soziale Verantwortung

Erweiterung der familiären Möglichkeiten



# Frühe Förderung als Prävention

Prävention als Ursachenbehandlung

Vielfältige Belastungs- und Schutzfaktoren

Stärkung der Resilienz als allgemeines Ziel



## Sozial benachteiligte Familien als besondere Zielgruppe

Mehr Belastungen, weniger Ressourcen

Kinderarmut in der Schweiz

Unicef: 9,4% der Schweizer Kinder zwischen 0 und 17 Jahren leben unter der Armutsgrenze

Im Fokus: Die Mechanismen der Vererbung von Armut

Armutsrisiko: allein erziehend zu sein



## Nicht zu vergessen...

Weltweit stirbt alle fünf Sekunden ein Kind unter 5 Jahren  
17280 Kinder pro Tag – jeden Tag



# Lernende Systeme

Das Strukturbildungsprinzip

Systeme und ihre Umwelt





## Stressbelastung in der frühen Kindheit

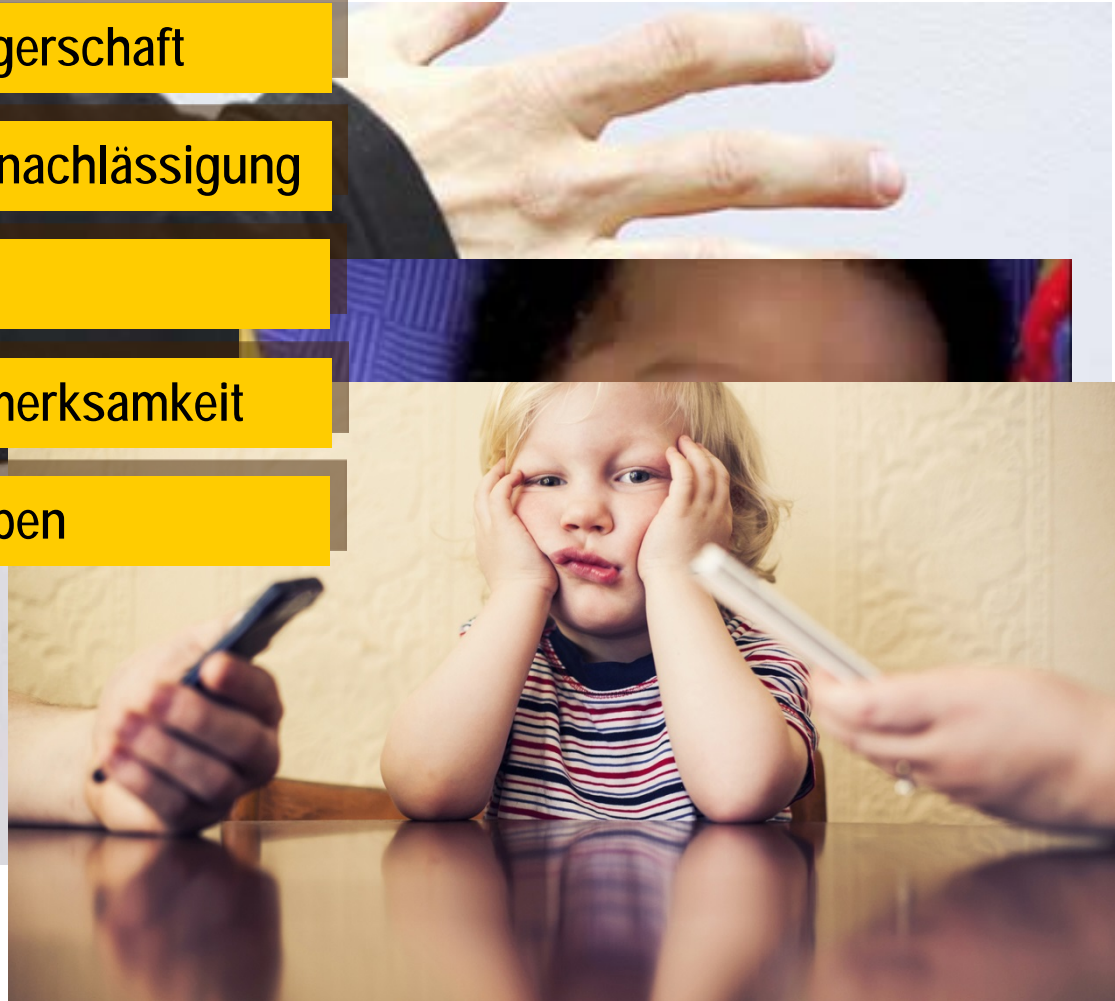
Stress während der Schwangerschaft

Stress durch emotionale Vernachlässigung

Stress durch Gewalt

Stress durch reduzierte Aufmerksamkeit

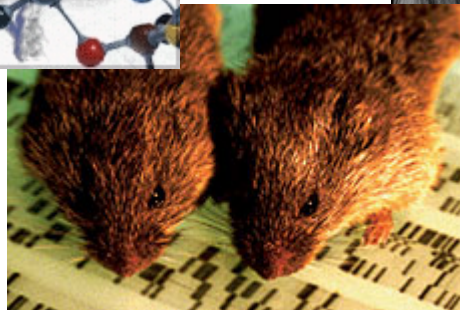
Stressfolgen im späteren Leben



# Epigenetische Faktoren der Stressregulation

Epigenetik: Lehre der Gen-Aktivierung

Fürsorge und Stressverarbeitungs-kompetenz



# Die Bildung der Sozialkompetenz

Ausbildung der Sozialkompetenz ab neun Monaten

Emotionswahrnehmung und Empathie



## Die Bildung der Selbstwirksamkeitserwartung

Begeisterung, Lust, Neugier

Das Bewältigen von Herausforderungen

Die Bedeutung der sozialen Resonanz



## Die Bildung der Risikokompetenz

Risikokompetenz: weniger Kognition als Intuition

Intuition basiert auf Erfahrungen

Kinder brauchen Erfahrung mit riskanten Situationen

Das Eintreten des Schadens ist möglich



# Die Bildung der Selbstregulationsfähigkeit

## Der Marshmallow-Test

Prädiktor für Gesundheit, Suchtmittelmissbrauch, Einkommen und Straffälligkeit



# Die Prägung des Lebensstils

Suchtverhalten

Einkaufsverhalten

Bewegungsverhalten

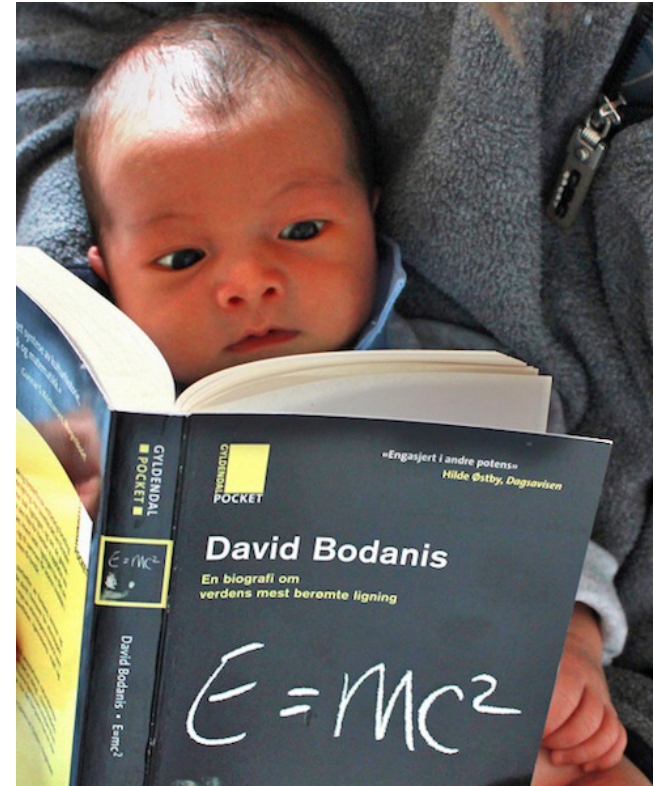


## Und last but not least: die kognitive Intelligenz

Kognitive Intelligenz und Schulerfolg

Die Bedeutung von Kreativität und Bewegung

Die zentrale Bedeutung des freien Spiels





## Zwischenfazit: Was brauchen Kinder vor allem?

Kein Frühchinesisch, sondern ...

... eine möglichst stressfreie, anregungsreiche Umwelt mit tragenden Bindungen

Viele Familien bieten eine solche Umwelt, andere verfügen über zu wenig Ressourcen

Auf Unterstützung sind alle angewiesen, denn die Familienformen ändern sich



## Frühe Förderung in der Schweiz

Tiefes Niveau mit regionale Unterschieden

Schwache strukturelle Massnahmen , kaum Strategie

Unzureichende Vernetzung der bestehenden Angebote

Defizite im Bereich der FBBE in Quantität und Qualität  
Geringe Nutzung, vor allem in den ersten 3 Lebensjahren

**Ausgaben für FBBE im europäischen Vergleich**  
Ausgaben der Schweiz im Verhältnis zum BIP: 0,2%  
Brasilien: 0,4%  
Durchschnitt OECD: 0,5%  
Frankreich: 0,8%  
Dänemark: 1,1%

Die Frage nach dem Warum?



## Forschung zur Wirkung von FBBE

Schnell zunehmende Zahl an Langzeitstudien

US-amerikanische Modellprogramme

Perry Preschool Experiment

Abecedarian Project

Chicago Child-Parent Center and expansion program

Unterschiedliche Gestaltung

selektiv oder universell

nur in der Tagesstätte oder erweitert

mit oder ohne schulische Nachfolgeprogramme



## Die wichtigsten Erkenntnisse zur Wirkung

Förderung des schulischen und beruflichen Erfolgs

Reduktion von Straffälligkeit/Sozialhilfeabhängigkeit

Reduktion von Suchtmittelkonsum/Medikamenten

deutlich höhere Wirkung bei benachteiligten Kindern

je früher desto wirkungsvoller



## Ergebnisse zur Kosteneffizienz: Return On Investment

ROI: aufgewendete Mittel vs. eingesparte Kosten  
und erhöhtes Lebenseinkommen

ROI aus ausgewählten Programmen

Perry Programm: 1:9 – 1:16,6

Chicago: 1:8 – 1:11

Abecedarian: 1:2,5

bei späterer Förderung sinkt der ROI dramatisch



## Unterstützung von sozial benachteiligten Familien

die Bedeutung einer ressourcen-orientierten Haltung  
Scham als Grund, sich der Unterstützung zu verschliessen

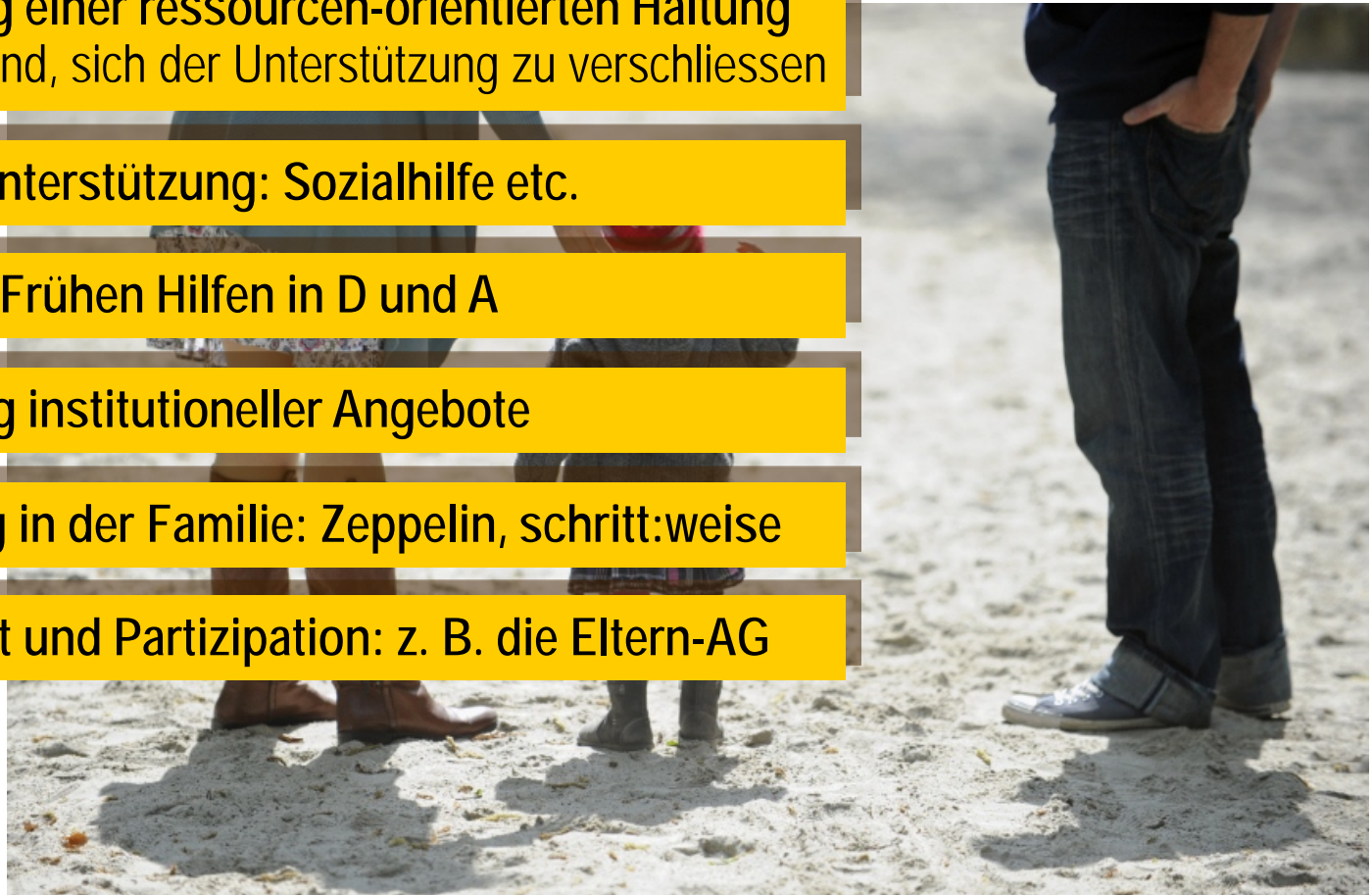
Strukturelle Unterstützung: Sozialhilfe etc.

Konzepte der Frühen Hilfen in D und A

Vergünstigung institutioneller Angebote

Unterstützung in der Familie: Zeppelin, schritt:weise

Empowerment und Partizipation: z. B. die Eltern-AG



## Fazit

Frühe Förderung als wichtig(st)es Handlungsfeld der Prävention  
Begünstigung der Resilienz durch Förderung von Lebenskompetenzen

Investitionen in allen Bereichen der FF zahlen sich aus  
insbesondere bei der Förderung von sozial benachteiligten Kindern

Frühe Förderung als multipolitische Strategie

- gesundheitspolitisch: Prävention von Krankheiten und Gesundheitskosten
- sozialpolitisch: Verringerung von Armut und Sozialhilfekosten
- integrationspolitisch: Einbindung von Familien mit Migrationshintergrund
- wirtschaftspolitisch: Förderung des durchschnittlichen Bildungsstandes

Es braucht die Bereitschaft für eine zeitgemässe Familienpolitik

Ich danke für die Aufmerksamkeit

## Literatur

- Anders, Yvonne (2013). Stichwort: Auswirkungen frühkindlicher institutioneller Betreuung und Bildung. *Zeitschrift für Erziehungswissenschaft* (2013) 16: 237-275
- Anderson, Kathryn H.; Foster, James E.; Frisvold, David E. (2010). Investing in health: the long-term impact of head start on smoking. *Economic Inquiry*, Vol. 48, No. 3, July 2010: 587–602
- Bandura, A. (1998). *Self-efficacy. The exercise of control*. 2. Auflage. New York
- Barnett, W. Steven (2010). Universal and Targeted Approaches to Preschool Education in the United States. *International Journal of Child Care and Education Policy* 2010, Vol. 4, No.1: 1-12
- Barnett, W. Steven (2011). Effectiveness of Early Educational Intervention. *Science*, Vol. 333, August 2011: 975-978
- Barnett, W. Steven (2013). *Getting the Facts Right on Pre-K and the President's Pre-K Proposal*. Policy Report. New Brunswick: National Institute for Educational Research
- Barnett, W. Steven; Masse Leonard N. (2007). Comparative benefit–cost analysis of the Abecedarian program and its policy implications. *Economics of Education Review* 26: 113–125
- Bauer, J. (2006): *Das Gedächtnis des Körpers. Wie Beziehungen und Lebensstile unsere Gene Steuern*. 8. Auflage. Frankfurt.: Piper
- Bauer, J. (2011): *Schmerzgrenze. Vom Ursprung alltäglicher und globaler Gewalt*. München: Blessing
- Bowlby, J. (1951): *Maternal care and mental health: a report prepared on behalf of the World Health Organization as a contribution to the United Nations programme for the welfare of homeless children*. Geneva: World Health Organization
- Camilli, Gregory; Vargas, Sadako; Ryan, Sharon; Barnett, W. Steven (2010). Meta-Analysis of the Effects of Early Education Interventions on Cognitive and Social Development. *Teachers College Record* Volume 112, Number 3, March 2010: 579–620
- Dalton, M. A.; Bernhardt, A. M.; Gibson, J.J.; Sargent, J. D. M; Beach, M. L.; Adachi-Mejia, A. M.; Titus-Ernstoff, L. & Heatherton, T. F. (2005). Use of Cigarettes and Alcohol by Preschoolers While Role-playing as Adults. *Arch Pediatr Adolesc Med.* 2005; 159:854-859
- Danese, A. & McEwen, B. S. (2012). Adverse childhood experiences, allostasis, allostatic load, and age-related disease. *Physiology & Behavior*, 106, 29–39.
- Deković, Maja; Slagt, Meike I.; Asscher, Jessica J.; Boendermaker, Leonieke; Eichelsheim, Veroni I.; Prinzie, Peter (2011). Effects of early prevention programs on adult criminal offending: A meta-analysis. *Clinical Psychology Review* 31 (2011): 532-544
- Haas, Sabine; Weigl, Marion (2014). *Frühe Hilfen - Eckpunkte eines „Idealmodells“ für Österreich*. Wissenschaftlicher Ergebnisbericht im Auftrag der Bundesgesundheitsagentur. Wien: Gesundheit Österreich GmbH; Bundesministerium für Gesundheit



## Literatur

- Hafen, M. (2011): *„Better Together“ - Prävention durch Frühe Förderung. Präventionstheoretische Verortung der Förderung von Kindern zwischen 0 und 4 Jahren.* Schlussbericht zuhanden des Bundesamtes für Gesundheit.. Luzern: Hochschule Luzern – Soziale Arbeit
- Hafen, M. (2013): *Grundlagen der systemischen Prävention. Ein Theoriebuch für Lehre und Praxis. Zweite, vollständig überarbeitete Auflage.* Heidelberg: Carl Auer
- Hafen, M. (2014): Resilienz aus präventionstheoretischer Perspektive, in: *Prävention* 01/2014: 2-7
- Heckman, James J.; Conti, Gabriella (2012). Early childhood development: Creating Healthy Communities with Greater Efficiency and Effectiveness S. 327-337 in: Nancy O. Andrews, David J. Erickson (Hrsg.), *Investing in What Works for America's Communities. Essays on People, Place & Purpose.* San Francisco: Federal Reserve Bank of San Francisco; Low Income Investment Fund ([www.whatworksforamerica.org](http://www.whatworksforamerica.org))
- Heckman, J.; Masterov D. (2007): The Productivity Argument for Investing in Young Children. *Review of Agricultural Economic*, Vol. 29, No. 3: 446–493
- Heckman, J., Stixrud, J., Urzoa, S. (2006): The effect of cognitive and non-cognitive abilities on labor market outcomes and social behavior. *Journal of Labor Economics* 24(3): 411-482 Kegel, B. (2009): *Epigenetik – Wie Erfahrungen vererbt werden.* Köln: Dumont
- Hüttenmoser, Marco (1995). Children and Their Living Surroundings: Empirical Investigations into the Significance of Living Surroundings for the Everyday Life and Development of Children. *Children's Environments*, 12(4): 403-413
- Kegel, B. (2009). *Epigenetik – Wie Erfahrungen vererbt werden.* Köln: Dumont
- Knaller, Christine (2013). *Evidenz zur Vernetzung von Frühen Hilfen und zur Erreichbarkeit der Zielgruppen.* Wien: Gesundheit Österreich GmbH / Geschäftsbereich ÖBIG
- Lanfranchi, Andrea; Neuhauser, Alex (2013). ZEPPELIN 0 – 3: Theoretische Grundlagen, Konzept und Implementation des frühkindlichen Förderprogramms „PAT – Mit Eltern Lernen“. In: *Frühe Bildung*, 2 (1): 3-11
- Luhmann, N. (1984): *Soziale Systeme. Grundriss einer allgemeinen Theorie.* Frankfurt a. M.: Suhrkamp
- Luhmann, N. (1997): *Die Gesellschaft der Gesellschaft.* Frankfurt a. M.: Suhrkamp
- Meier-Gräwe, Uta; Wagenknecht, Inga (2011). *Kosten und Nutzen Früher Hilfen. Eine Kosten-Nutzen-Analyse im Projekt »Guter Start ins Kinderleben«.* Expertise. Materialien zu Frühen Hilfen. Köln: Nationales Zentrum Frühe Hilfen
- Moffitt, T. E.; Arseneault, L.; Belsky, D. ... & Caspi, A. (2011). A gradient of childhood self-control predicts health, wealth, and public safety. *Proceedings of the National Academy of Sciences*, 108(7): 2693–2698
- New Economics Foundation (2009). *A Bit Rich: Calculating the real value to society of different professions.* London: NEF

## Literatur

- OECD (Hrsg.) (2012a). Education at a Glance: OECD Indicators 2012. Paris: OECD
- OECD (Hrsg.) (2012b). Education at a Glance: OECD Indicators 2012. Switzerland key facts. Paris: OECD
- Reynolds, Arthur J.; Temple, Judy A.; White, Barry A. B.; Ou, Suh-Ruu; Robertson, Dylan A. (2011). Age 26 Cost–Benefit Analysis of the Child-Parent Center Early Education Program. *Child Development*, January/February 2011, Volume 82: 379–404
- Rutter, Michael (2006): *Genes and behavior: Nature-nurture interplay explained*. Malden: Blackwell Publishing
- Schlotter, M.; Wößmann, L. (2010) : *Frühkindliche Bildung und spätere kognitive und nicht- kognitive Fähigkeiten: Deutsche und internationale Evidenz*, Ifo Working Paper, No. 91. München: Institute for Economic Research at the University of Munich
- Schweinhart, L.J.; Montie, J.; Xiang Z.; Barnett, S.; Belfield C.; Nores, M. (2005): *Lifetime Effects: The High/Scope Perry Preschool Study Through Age*. Ypsilanti, MI 48198: High/Scope Press
- Shonkoff, J. P. (2011). Protecting Brains, Not Simply Stimulating Minds. *Science*, Vol. 333, 19. August 2011: 982-983
- Simoni, H.; Herren, J.; Kappeler, S.; Licht, B. (2008). Frühe soziale Kompetenz unter Kindern. S. 15-34 in T. Malti; S. Perren (Hrsg.), *Soziale Kompetenz bei Kindern und Jugendlichen. Entwicklungsprozesse und Förderungsmöglichkeiten*. Stuttgart: Kohlhammer
- Stamm, M. (2009). *Frühkindliche Bildung in der Schweiz. Eine Grundlagenstudie im Auftrag der UNESCO-Kommission Schweiz*. Fribourg: Universität Fribourg
- Stamm, M.(2010). Frühkindliche Bildung und Betreuung: Fakten, Widersprüche und offene Fragen. *Frühförderung interdisziplinär*. 29. Jg.: 147-153
- Stamm, M. et al. (2012). *Früher an die Bildung – erfolgreicher in die Zukunft? Familiäre Aufwuchsbedingungen, familienergänzende Betreuung und kindliche Entwicklung*. Schlussbericht zuhanden der Hamasil Stiftung und der AVINA Stiftung. Fribourg: Universität Fribourg.
- Sutherland, L. A.; Beavers, D. P.; Kupper, L. L.; Bernhardt, A. M.; Heatherton, T. & Dalton, M. A. (2008). Like Parent, Like Child Child Food and Beverage Choices During Role Playing. *Arch Pediatr Adolesc Med*. 2008;162(11):1063-1069
- Unicef (Hrsg.) (2013). *Child well-being in rich countries – A comparative overview. Innocenti Report Card 11*. Florence: UNICEF Office of Research
- Werner, E. (1977): *The Children of Kauai. A longitudinal study from the prenatal period to age ten*. University of Hawai'i Press
- Werner, E.; Smith, R.S. (1992): *Overcoming the odds. High risk children from birth to adulthood*. Ithaca/London: Cornell University Press