

## Frühe Förderung als gesundheits- und sozialpolitische Strategie

Prof. Dr. Martin Hafen, Sozialarbeiter und Soziologe  
Institut für Sozialmanagement, Sozialpolitik und Prävention  
martin.hafen@hslu.ch



Referat anlässlich des Forums Frühe Kindheit im Rahmen von ‚Gugus Aarau – Themenwochen Frühe Kindheit‘, Aarau, 27. Oktober 2017

FH Zentralschweiz

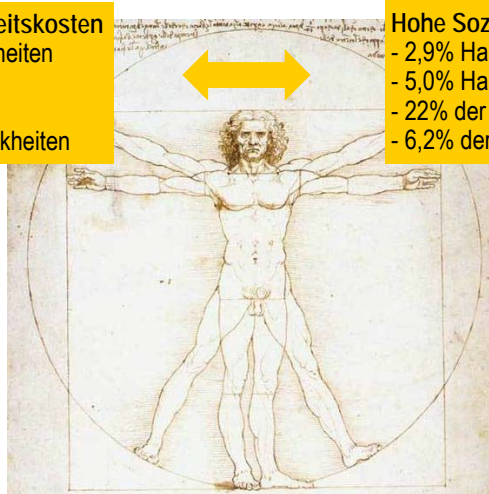
### Ausgangslage

**Steigende Krankheitskosten**

- psychische Krankheiten
- NCDs (Krebs etc.)
- Suchtprobleme
- übertragbare Krankheiten

**Hohe Sozialhilfekosten**

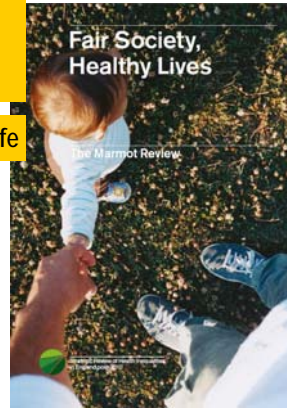
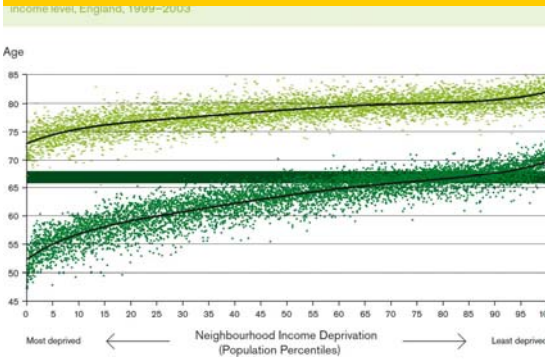
- 2,9% Haushalte ohne Kinder
- 5,0% Haushalte mit Kindern
- 22% der Alleinerziehenden
- 6,2% der MigrantInnen



## Der Zusammenhang von soz.ök. Status und Gesundheit

Differenz zwischen Ärmsten und Wohlhabendsten  
- Lebenswartung: 10 Jahre Differenz  
- krankheitsfreie Lebenszeit: 18 Jahre Differenz

Policy Objective A: Give every child the best start in life



3 Marmot 2010, Stringhini et al. 2017

Referat Martin Hafen, 27. Oktober 2017

## Die präventionstheoretische Perspektive

Vielfältige Belastungs- und Schutzfaktoren in der frühen Kindheit

Der Einfluss sozialer Benachteiligung auf diese Faktoren



4 Hafen 2014

Referat Martin Hafen, 27. Oktober 2017

## Die systemtheoretische Perspektive

Systeme und ihre Umwelt

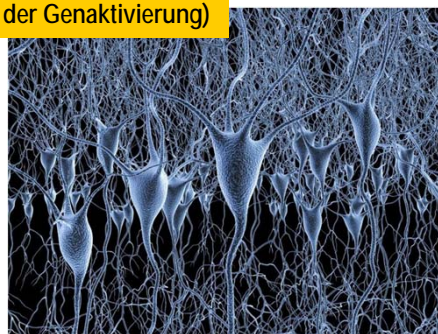
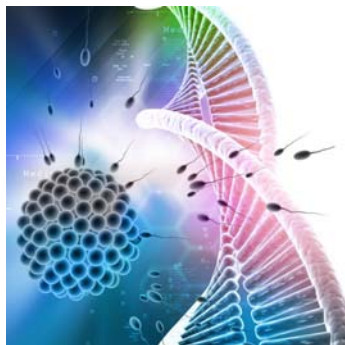
Das Strukturbildungsprinzip



## Die naturwissenschaftliche Perspektive

Erkenntnisse aus der Neurobiologie

Erkenntnisse aus der Epigenetik (Lehr der Genaktivierung)



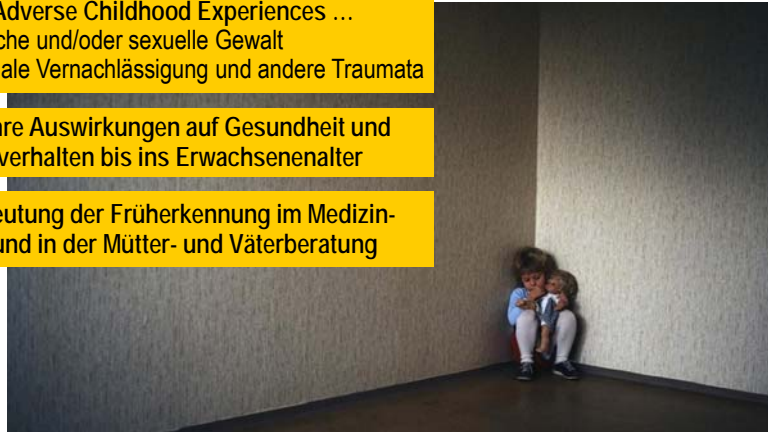
## Die stresstheoretische Perspektive

ACEs – Adverse Childhood Experiences ...

- körperliche und/oder sexuelle Gewalt
- emotionale Vernachlässigung und andere Traumata

... und ihre Auswirkungen auf Gesundheit und Sozialverhalten bis ins Erwachsenenalter

Die Bedeutung der Früherkennung im Medizinsystem und in der Mütter- und Väterberatung



7

Felitti et al. 1998, Danese/McEwan 2012, Shonkoff 2011, Bartlett et al. 2017, rat Martin Hafen, 27. Oktober 2017

## Die Perspektive der Lebenskompetenzen

Urvertrauen

Selbstwirksamkeitserwartung

Kohärenzgefühl

Selbstregulationsfähigkeit

Sozialkompetenz

Sprachkompetenz

Kognitive Intelligenz

Risikokompetenz

Gesundheitskompetenz



8

Werner 1977, Werner&Smith 1992, Antonovsky 1997, Bowlby 1951, Bandura 1998, Moffitt et al. 2011, Simoni et al. 2008, Leopoldina 2013, Referat Martin Hafen, 27. Oktober 2017  
Anderson et al. 2010, Dalton et al. 2005, Sutherland et al. 2008, Hüttenmoser 1995

## Wie erwerben Kinder diese Lebenskompetenzen?

Die genetisch bedingte Grundausstattung  
Neugier, Hartnäckigkeit, Kreativität

Die Bedingungen zur Entfaltung des Potenzials  
Stressfreiheit, Bindungssicherheit, anregende Umgebung

Die Bedeutung der Nachahmung  
Im Guten wie im Schlechten

Die Bedeutung des freien Spiels  
*Das Medium für den Erwerb von Lebenskompetenzen*



## Wo erwerben Kinder diese Lebenskompetenzen?

Die Familie als primäres Bezugssystem

Private Bezugssysteme der Kernfamilie

Familienergänzende Angebote

Die Bedeutung des Aussenraumes



## Warum brauchen die Familien Unterstützung?

«It needs a village to raise a child»

Sich verändernde Familienformen

Wie war das vor der allgemeinen Schulpflicht?



11 Stamm 2012, Richard-Elsner 2017

Referat Martin Hafen, 27. Oktober 2017

## Wie entfalten die Kompetenzen ihre präventive Wirkung?

Verbesserter Schulerfolg und erhöhte Berufschancen

Reduzierte Sozialhilfeabhängigkeit und Straffälligkeit

Bessere psychische und körperliche Gesundheit

Verbesserte Inklusionschancen und Integration



12 Heckman et al. 2006; Heckman/Masterov 2007, Anderson et al. 2010  
Barnett 2011, Anders 2013, Schlotter/Wossmann 2009, Schweinhart et  
al. 2005, Camilli et al. 2010, Dekovic et al. 2011 etc.

Referat Martin Hafen, 27. Oktober 2017

## Lohnt sich Frühe Förderung finanziell?

Reduzierte Fördermassnahmen in Schule und Beruf

Einsparungen an Sozialhilfe und Strafrechtskosten

Reduzierte Gesundheitskosten

Erhöhte Steuereinnahmen

ROI von US-Programmen für sozial Benachteiligte  
Perry Programm: 1:9 – 1:16,6; Chicago: 1:8 – 1:11  
universelle Programme: ca. 1:2 bis 1:3

bei späterer Förderung sinkt der ROI dramatisch



13 Heckman/Masterov 2007, Schweinhart et al. 2005, Barnett/Masse 2007, Barnett/Milagro 2015, Reynolds et al. 2011; Stern et al. 2016

## Wer kann die Familien bei ihrer Aufgabe unterstützen?

Alle, die professionell mit Familien zu tun haben

Vernetzung und interdisziplinäre Zusammenarbeit



14 Hafen 2015

## Im Fokus: die Mütter- und Väterberatung

Die Regelstruktur im Frühbereich

Verankerung im Gesundheitsgesetz



## FBBE in der Schweiz

Fortschritte in der Strategieentwicklung und zunehmende politische Einflussnahme

Defizite im Bereich der FBBE in Quantität und Qualität

Ausgaben für FBBE im europäischen Vergleich  
Ausgaben der Schweiz im Verhältnis zum BIP: 0,2%  
Brasilien: 0,6%  
Durchschnitt OECD: 0,8%  
Frankreich: 1,4%  
Norwegen: 2,1%

Inanspruchnahme von FBBE-Angeboten im Alter von 3  
OECD-Schnitt 74% - OECD-EU 80%  
SILC-Erhebung (2013): 39% inkl. Tagesfamilien, Spielgr.

Selbstkosten Eltern: ZH: 66%, Waadt 38%, F/D/A <25%





## Im Fokus: Kinder aus übermässig belasteten Familien

### Kinderarmut in der Schweiz

Unicef: 9,4% der Schweizer Kinder zwischen 0 und 17 Jahren leben unter der Armutsgrenze

10% der Schweizer Kinder unter fünf Jahren wachsen in entwicklungshemmenden Verhältnissen auf

Im Fokus: Familien mit Migrationshintergrund und Alleinerziehende

Und in der Schule: Frühe Selektion und Hausaufgaben



## Was brauchen wir? – Zuerst ganz nüchtern: 1. mehr Geld

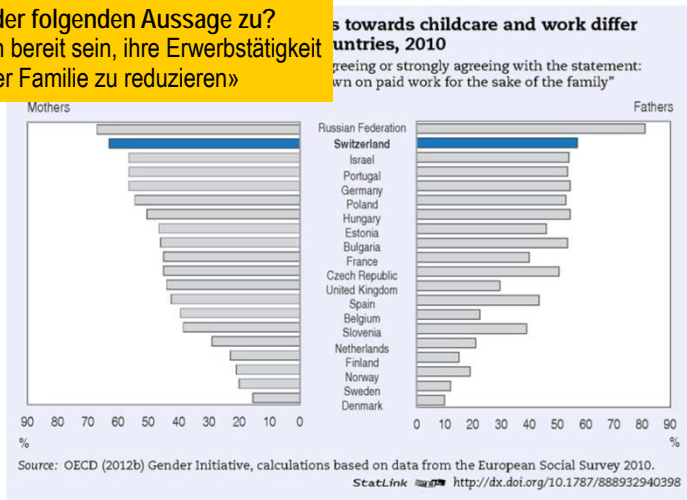
### Studie Stern et al.

- eine bessere Finanzierung familienergänzende Betreuung
  - spezifische Unterstützung benachteiligter Familien
  - Elternzeit, familienfreundliche Arbeitszeitmodelle
- Ist: 2,7 Mrd. – Soll: 4,6 Mrd.



## 2. Ein zeitgemässes Familienbild

Stimmen Sie der folgenden Aussage zu?  
«Frauen sollten bereit sein, ihre Erwerbstätigkeit zum Wohle der Familie zu reduzieren»



## 3. Institutionelle Vernetzung und Interdisziplinarität

PrimoKiz und weitere Initiativen

Die Herausforderung: Überführung in Regelstrukturen

Das Beispiel der 'Frühen Hilfen' in D und A



#### 4. Mehr strukturelle und prozessuale Qualität in der FBBE

z. B. Verbesserung von Ausbildung und Löhnen

z. B. angemessene Verteilungsschlüssel



#### 5. Eine zeitgemässe Schule

Bildungsprinzipien des Frühbereichs in die Schule, nicht umgekehrt

Spätere Selektion, Ganztageschulen und Verzicht auf Hausaufgaben



## 6. Eine intersektorale Familien- und Bildungspolitik

Individuelle Verantwortung ist wichtig, reicht aber nicht.

Es braucht eine Veränderung der öffentlichen Meinung ...

... und eine entsprechende Handlungsbereitschaft der Politik.



Ich danke für die Aufmerksamkeit

## Literatur

- Anders, Yvonne (2013). Stichwort: Auswirkungen frühkindlicher institutioneller Betreuung und Bildung. *Zeitschrift für Erziehungswissenschaft* (2013) 16: 237-275
- Anderson, Kathryn H.; Foster, James E.; Frisvold, David E. (2010). Investing in health: the long-term impact of head start on smoking. *Economic Inquiry*, Vol. 48, No. 3, July 2010: 587–602
- Antonovsky, A. (1997): *Salutogenese: Zur Entmystifizierung der Gesundheit*. Dt. erw. hrsg. von Alexa Franke. Tübingen (dgvvt).
- Bandura, A. (1998). *Self-efficacy: The exercise of control*. 2. Auflage. New York
- Barnett, W. Steven (2010). Universal and Targeted Approaches to Preschool Education in the United States. *International Journal of Child Care and Education Policy* 2010, Vol. 4, No.1: 1-12
- Barnett, W. Steven (2011). Effectiveness of Early Educational Intervention. *Science*, Vol. 333, August 2011: 975-978
- Barnett, W. Steven (2013). *Getting the Facts Right on Pre-K and the President's Pre-K Proposal*. Policy Report. New Brunswick: National Institute for Educational Research
- Barnett, W. Steven; Nores, Milagros (2015). Investment and productivity arguments for ECCE. Chapter IV (S. 73-88) in Unesco (Hrsg), *Investing against Evidence. The Global State of Early Childhood Care and Education*. Paris: Unesco
- Barnett, W. Steven; Masse Leonard N. (2007). Comparative benefit–cost analysis of the Abecedarian program and its policy implications. *Economics of Education Review* 26: 113–125
- Bartlett, Jessica D.; Smith, Sheila & Bringewatt, Elizabeth (2017). *Helping Young Children Who Have Experienced Trauma: Policies and Strategies for Early Care and Education*. New York: National Center for Children in Poverty.
- Bauer, J. (2006): *Das Gedächtnis des Körpers. Wie Beziehungen und Lebensstile unsere Gene Steuern*. 8. Auflage. Frankfurt: Piper
- Bauer, J. (2011): *Schmerzgrenze. Vom Ursprung alltäglicher und globaler Gewalt*. München: Blessing
- Blakemore, Sarah-Jayne (2012). Imaging brain development: The adolescent brain. *Neuro-Image* 61: 397–406.
- Bowlby, J. (1951): *Maternal care and mental health: a report prepared on behalf of the World Health Organization as a contribution to the United Nations programme for the welfare of homeless children*. Geneva: World Health Organization
- Bundesamt für Statistik (BFS) (2016). *Schweizerische Sozialhilfestatistik 2015: Nationale Resultate*. Bern: BFS
- Camilli, Gregory; Vargas, Sadako; Ryan, Sharon; Barnett, W. Steven (2010). Meta-Analysis of the Effects of Early Education Interventions on Cognitive and Social Development. *Teachers College Record* Volume 112, Number 3, March 2010: 579–620

## Frühe Förderung als gesundheits- und sozialpolitische Strategie

Hochschule Luzern  
Soziale Arbeit

- Dalton, M. A.; Bernhardt, A. M.; Gibson, J. J.; Sargent, J. D. M.; Beach, M. L.; Adachi-Mejia, A. M.; Titus-Ernstoff, L. & Heatherton, T. F. (2005). Use of Cigarettes and Alcohol by Preschoolers While Role-playing as Adults. *Arch Pediatr Adolesc Med.* 2005; 159:854-859
- Danese, A. & McEwen, B. S. (2012). Adverse childhood experiences, allostasis, allostatic load, and age-related disease. *Physiology & Behavior*, 106, 29–39.
- Deković, Maja; Slagt, Meike I.; Asscher, Jessica J.; Boendermaker, Leonieke; Eichelsheim, Veroni I.; Prinzie, Peter (2011). Effects of early prevention programs on adult criminal offending: A meta-analysis. *Clinical Psychology Review* 31 (2011): 532-544
- Felitti VJ et al (1998) Relationship of childhood abuse and household dysfunction to many of the leading causes of death in adults. The Adverse Childhood Experiences (ACE) Study. *Am J Prev Med* 14:245–258
- Gray, M. (2014). The Swing to Early Intervention and Prevention and its Implications for Social Work. *British Journal of Social Work*, 44, 1750–1769.
- Gigerenzer, Gerd (2013). Risiko: Wie man die richtigen Entscheidungen trifft. München: Bertelsmann.
- Haas, Sabine; Weigl, Marion (2014). *Frühe Hilfen - Eckpunkte eines „Idealmodells“ für Österreich. Wissenschaftlicher Ergebnisbericht im Auftrag der Bundesgesundheitsagentur*. Wien: Gesundheit Österreich GmbH; Bundesministerium für Gesundheit
- Hafen, M. (2013): *Grundlagen der systemischen Prävention. Ein Theoriebuch für Lehre und Praxis. Zweite, vollständig überarbeitete Auflage*. Heidelberg: Carl Auer
- Hafen, M. (2014): Resilienz aus präventionstheoretischer Perspektive, in: *Prävention* 01/2014: 2-7
- Hafen, M. (2014): „*Better Together*“ - Prävention durch Frühe Förderung. *Präventionstheoretische Verortung der Förderung von Kindern zwischen 0 und 4 Jahren*. 2., umfassend überarbeitete Version des Schlussberichts zuhanden des Bundesamtes für Gesundheit. Luzern: Hochschule Luzern
- Hafen, Martin (2015a). *Zur Bedeutung professioneller Arbeit im Kleinkindbereich – ein Argumentarium mit Blick auf theoretische Überlegungen, empirische Evidenz und erfolgreiche Praxis*. Luzern: Hochschule Luzern – Soziale Arbeit.
- Heckman, James J.; Conti, Gabriella (2012). Early childhood development: Creating Healthy Communities with Greater Efficiency and Effectiveness S. 327-337 in: Nancy O. Andrews, David J. Erickson (Hrsg.), *Investing in What Works for America's Communities. Essays on People, Place & Purpose*. San Francisco: Federal Reserve Bank of San Francisco; Low Income Investment Fund ([www.whatworksforamerica.org](http://www.whatworksforamerica.org))
- Heckman, J.; Masterov D. (2007): The Productivity Argument for Investing in Young Children. *Review of Agricultural Economic*, Vol. 29, No. 3: 446–493
- Heckman, J., Stixrud, J., Urzoo, S. (2006): The effect of cognitive and non-cognitive abilities on labor market outcomes and social behavior. *Journal of Labor Economics* 24(3): 411-482 Kegel, B. (2009): *Epigenetik – Wie Erfahrungen vererbt werden*. Köln: Dumont
- Hüther, Gerald & Hauser, Uli (2012). *Jedes Kind ist hoch begabt: Die angeborenen Talente unserer Kinder und was wir aus ihnen machen*. 3. Aufl. München: Albrecht Knaus
- Hüttenmoser, Marco (1995). Children and Their Living Surroundings: Empirical Investigations into the Significance of Living Surroundings for the Everyday Life and Development of Children. *Children's Environments*, 12(4): 403-413

25

## Frühe Förderung als gesundheits- und sozialpolitische Strategie

Hochschule Luzern  
Soziale Arbeit

- Kegel, B. (2009). *Epigenetik – Wie Erfahrungen vererbt werden*. Köln: Dumont
- Knaller, Christine (2013). *Evidenz zur Vernetzung von Frühen Hilfen und zur Erreichbarkeit der Zielgruppen*. Wien: Gesundheit Österreich GmbH / Geschäftsbereich ÖBIG
- Lanfranchi, Andrea; Neuhauser, Alex (2013). ZEPPELIN 0 – 3: Theoretische Grundlagen, Konzept und Implementation des frühkindlichen Förderprogramms „PAT – Mit Eltern Lernen“. In: *Frühe Bildung*, 2 (1): 3-11
- Leopoldina (2014). *Frühkindliche Sozialisation. Biologische, psychologische, linguistische, soziologische und ökonomische Perspektiven*. Halle/ München/Mainz: Nationale Akademie der Wissenschaften Leopoldina, Deutsche Akademie der Technikwissenschaften, Union der deutschen Akademien der Wissenschaften
- Luhmann, N. (1984): *Soziale Systeme. Grundriss einer allgemeinen Theorie*. Frankfurt a. M.: Suhrkamp
- Luhmann, N. (1997): *Die Gesellschaft der Gesellschaft*. Frankfurt a. M.: Suhrkamp
- Marmot, Michael (2010). Fair Society, Healthy Lives. The Marmot Review. strategic review of health inequalities in england post-2010. [www.ucl.ac.uk/marmotreview](http://www.ucl.ac.uk/marmotreview)
- Meier-Gräwe, Uta; Wagenknecht, Inga (2011). *Kosten und Nutzen Früher Hilfen. Eine Kosten-Nutzen-Analyse im Projekt »Guter Start ins Kinderleben«*. Expertise. Materialien zu Frühen Hilfen. Köln: Nationales Zentrum Frühe Hilfen
- Moffitt, T. E.; Arseneault, L.; Belsky, D. ... & Caspi, A. (2011). A gradient of childhood self-control predicts health, wealth, and public safety. *Proceedings of the National Academy of Sciences*, 108(7): 2693–2698
- New Economics Foundation (2009). A Bit Rich: Calculating the real value to society of different professions. London: NEF
- Netzwerk Kinderbetreuung Schweiz & Schweizerische UNESCO-Kommission [Hrsg.] (2015): *Frühkindliche Bildung, Betreuung und Erziehung in der Schweiz. Unser Appell*. Zofingen: Netzwerk Kinderbetreuung
- OECD (Hrsg.). Gender Initiative, calculation based on data from the European Social Survey 2010. Paris: OECD
- OECD (Hrsg.) (2015). *Bildung auf einen Blick 2015. OECD-Indikatoren*. Paris: OECD
- Reynolds, Arthur J.; Temple, Judy A.; White, Barry A. B.; Ou, Suh-Ruu; Robertson, Dylan A. (2011). Age 26 Cost-Benefit Analysis of the Child-Parent Center Early Education Program. *Child Development*, January/February 2011, Volume 82: 379–404
- Richard-Elsner, Ch. (2017). *Draussen Spielen. Lehrbuch*. Weinheim: Beltz.
- Rutter, Michael (2006): *Genes and behavior: Nature-nurture interplay explained*. Malden: Blackwell Publishing
- Schlotter, M.; Wößmann, L. (2010) : *Frühkindliche Bildung und spätere kognitive und nicht-kognitive Fähigkeiten: Deutsche und internationale Evidenz*, Ifo Working Paper, No. 91. München: Institute for Economic Research at the University of Munich

26

- Schweinhart, L.J.; Montie, J.; Xiang Z.; Barnett, S.; Belfield C.; Nores, M. (2005): *Lifetime Effects: The HighScope Perry Preschool Study Through Age*. Ypsilanti, MI 48198: HighScope Press
- Shonkoff, J. P. (2011). Protecting Brains, Not Simply Stimulating Minds. *Science*, Vol. 333, 19. August 2011: 982-983
- Simoni, H.; Herren, J.; Kappeler, S.; Licht, B. (2008). Frühe soziale Kompetenz unter Kindern. S. 15-34 in T. Malti; S. Perren (Hrsg.), *Soziale Kompetenz bei Kindern und Jugendlichen. Entwicklungsprozesse und Förderungsmöglichkeiten*. Stuttgart: Kohlhammer
- Spork, Peter (2016). Der zweite Code. Epigenetik oder: Wie wir unser Erbgut steuern können. 5. Aufl. Reinbek bei Hamburg: Rohwolt
- Stamm, M. (2009). *Frühkindliche Bildung in der Schweiz. Eine Grundlagenstudie im Auftrag der UNESCO-Kommission Schweiz*. Fribourg: Universität Fribourg
- Stamm, M.(2010). Frühkindliche Bildung und Betreuung: Fakten, Widersprüche und offene Fragen. *Frühförderung interdisziplinär*. 29. Jg.: 147-153
- Stamm, M. et al. (2012). *Früher an die Bildung – erfolgreicher in die Zukunft? Familiäre Aufwuchsbedingungen, familienergänzende Betreuung und kindliche Entwicklung*. Schlussbericht zuhanden der Hamasil Stiftung und der AVINA Stiftung. Fribourg: Universität Fribourg.
- Stern, Susanne; Schwab Cammarano Stefanie & De Rocchi, Ariane (2016). Kantonale Strategien und Koordinationsansätze im Bereich der FBBE Bestandsaufnahme bei den Kantonen. Zürich: Jacobs Foundation in Zusammenarbeit mit dem BSV und dem Bundesamt für Migration
- Stern, Susanne.; Gschwend, Eva; Iten, Rolf; Büttler, Monika & Ramsden, Alma (2016). *Whitepaper zu den Kosten und Nutzen einer Politik der frühen Kindheit*. Zürich: Jacobs Foundation
- Stringhini, Silvia; Carmeli, Cristian; Jokeli, Marcus ... Kivimäki, Mika (2017). Socioeconomic status and the 25 × 25 risk factors as determinants of premature mortality: a multicohort study and meta-analysis of 1.7 million men and women. *The Lancet*, [http://dx.doi.org/10.1016/S0140-6736\(16\)32380-7](http://dx.doi.org/10.1016/S0140-6736(16)32380-7)
- Sutherland, L. A.; Beavers, D. P.; Kupper, L. L.; Bemhardt, A. M.; Heatherston, T. & Dalton, M. A. (2008). Like Parent, Like Child Child Food and Beverage Choices During Role Playing. *Arch Pediatr Adolesc Med*. 2008;162(11):1063-1069
- Unicef (Hrsg.) (2013). *Child well-being in rich countries – A comparative overview. Innocenti Report Card 11*. Florence: UNICEF Office of Research
- Werner, E. (1977). *The Children of Kauai. A longitudinal study from the prenatal period to age ten*. University of Hawai'i Press
- Werner, E.; Smith, R.S. (1992): *Overcoming the odds. High risk children from birth to adulthood*. Ithaca/London: Cornell University Press
- Wilson-Simmons, Renée; Jiang, Yang & Aratani, Yumiko (2017). *Strong at the Broken Places: The Resiliency of Low-Income Parents*. New York: National Center for Children in Poverty.